

**T.C**  
**ÇARŞAMBA KAYMAKAMLIĞI**  
**MİTHAT YILMAZ ORTAOKULU MÜDÜRLÜĞÜ**

**2024-2028 STRATEJİK PLANI**

## İSTİKLAL MARŞI

Korkma, sönmez bu şafaklarda yüzen al sancak;  
Sönmeden yurdumun üstünde tüten en son ocak.  
O benim milletimin yıldızıdır, parlayacak;  
O benimdir, o benim milletimindir ancak.

Çatma, kurban olayım, çehreni ey nazlı hilâl!  
Kahraman ırkıma bir gül! Ne bu şiddet, bu celâl?  
Sana olmaz dökülen kanlarımız sonra helâl...  
Hakkıdır Hakk'a tapan milletimin istiklal!

Ben ezelden beridir hür yaşadım, hür yaşarım.  
Hangi çığın bana zincir vuracakmış? Şaşarım!  
Kükremiş sel gibiyim, bendimi çiğner, aşarım.  
Yırtarım dağları, enginlere sığmam, taşarım.

Garbın afakını sarmışsa çelik zırhlı duvar,  
Benim iman dolu göğsüm gibi serhaddim var:  
Ulusun, korkma! Nasıl böyle bir imum boğar  
"Medeniyet" dediğin tek dişi kalmış canavar?

Arkadaş! Yurduma alçakları uğratma sakın.  
Siper et gövdeni, dursun bu hayasızca akın.  
Doğacaktır sana va'detleri günler Hakk'ın...  
Kim bilir, belki yarın, belki yarından da yakın.

Bastığın yerleri "toprak!" diyerek geçme, tanı:  
Düşün altındaki binlerce kefensiz yatanı.  
Sen şehit oğlusun, incitme, yazıktır atanı:  
Verme, dünyaları alsan da, bu cennet vatanı.

Kim bu cennet vatanın uğruna olmaz ki feda?  
Şüheda fışkıracak toprağı sıksan, şühedal!  
Canı, casanı bütün varımı alsın da Huda,  
Etmesin tek vatanımdan beni dünyada cüda.

Ruhumun senden, İlahi, şudur ancak emeli:  
Değmesin mabedimin göğsüne namahrem eli.  
Bu ezanlar ezanlar-ki şahadetleri dinin temeli  
Ebedi yurdumun üstünde benim inlemeli.

O zaman vعد ile bin sectede eder-versa taşım,  
Her cerihamdan, İlahi, beşarip kanı yaşam  
Fışkırt ruh-mıcarred gibi yerdan nâ şım;  
O zaman yükseleler arşa değer belki başım.

Dalgalar sen de şafaklar gibi ey şanlı hilâl!  
Olsun artık dökülen kanlarımın hepsi helâl!  
Ebediyen sana yok, ırkıma yok izmihâl:  
Hakkıdır, hür yaşamış bayrağımın hürriyet;  
Hakkıdır, Hakk'a tapan, milletimin istiklal!

Mehmet AHİT ERSOY

Öğretmenler;  
Yeni Nesil Sizin  
Eseriniz Olacaktır.

*A. Ö. Ö.*



## GENÇLİĞE HİTABE

Ey Türk gençliği! Birinci vazifen, Türk İstiklalini, Türk Cumhuriyetini, İlelebet, muhafaza ve müdafaa etmektir.

Mevcutiyetimin ve istiklalimin yegane temeli budur. Bu temel, senin en önemli hazinendir. İstikbalde dahi, sen, bu hazineden, mahrum etmeyi isteyecek, dahiil ve harici, bedahatın olacaktır. Bir gün, istiklal ve cumhuriyeti müdafaa mecburiyetine düşersen, vazifeyi atılmak için, içinde buluracağın vaziyetler imkan ve şeraitin dışı olmayacaktır. Bu imkan ve şerait, çok namussal bir mahiyette tazahir edebilir. İstiklal ve cumhuriyetine kasbedecek düşmanlar, bütün dünyada emsal görülmemiş bir çabıyla minessil olabilirler. Cabren ve hile ile zoz zatanın, bütün kaleleri zaht edilmiş, bütün tersanelerine girilmiş, bütün ortuların dağıtılmış ve memleketin her köşesi bir türlü işgal edilmiş olabilir. Bütün bu şeraitten daha elim ve daha vahim olmak üzere, memleketin dahilinde, iktidara sahip olanlar çalilet ve cabilet ve hatta hıyanet içinde bulunabilirler. Hatta bu iktidara sahip olan şahsi menfaatlerini, mislelemin siyasi emelleriyle terhit edebilirler. Millet, fikir uzaruret içinde harap ve bitap düşmüş olabilir.

Ey Türk istikbalinin evladi! İşte, bu ahval ve şerait içinde dahi, vazifen; Türk istiklal ve cumhuriyetini kutarmaktır. Muhtap olduğun kudret, dânetarındaki asil kavda, mevcuttur!

*A. Ö. Ö.*

## Okul/Kurum Bilgileri

<b>İli:</b> <b>SAMSUN</b>	<b>İlçesi:</b> ÇARŞAMBA		
<b>Adres:</b>	BEYLERCE MAH. YENİ SAMSUN CADDE SK. OKUL BLOK NO: 298 İÇ KAPI NO: 1 ÇARŞAMBA / SAMSUN	<b>Coğrafi Konum (link)</b>	<a href="http://gg.gg/d3r0m">http://gg.gg/d3r0m</a>
<b>Telefon Numarası:</b>	0 362 834 40 80	<b>Faks Numarası:</b>	0 362 834 40 80
<b>e- Posta Adresi:</b>	730075@meb.k.12.tr	<b>Web sayfası adresi:</b>	<a href="http://mithatylimazio.meb.k12.tr">http://mithatylimazio.meb.k12.tr</a>
<b>Kurum Kodu:</b>	730075	<b>Öğretim Şekli:</b>	Tam Gün

# SUNUŞ

Çok hızlı gelişen, değışen teknolojilerle bilginin değışim süreci de hızla değışmiş ve başarı için sistemli ve planlı bir çalışmayı kaçınılmaz kılmıştır. Sürekli değışen ve gelişen ortamlarda çağın gerekleri ile uyumlu bir eğitim öğretim anlayışını sistematik bir şekilde devam ettirebilmemiz, belirlediğimiz stratejileri en etkin şekilde uygulayabilmemiz ile mümkün olacaktır. Başarılı olmak da iyi bir planlama ve bu planın etkin bir şekilde uygulanmasına bağlıdır.

Okul stratejik planı, adından da anlaşılacağı gibi, bir okulun amaç ve hedeflerine nasıl ulaşabileceğine dair plan ve stratejileri içeren bir belgedir. Okul gelişimine katkı sağlayan bir yol haritası niteliğinde olan stratejik plan; okul personelinin karar vermek, hedef belirlemek ve hedeflere ulaşmaktan sorumlu olmak gibi başarımları gereken adımları olduğu anlamına gelir ve okula bağlılığı teşvik eder.

Stratejik yönetim süreci; bir okulun amaç ve hedeflerine ulaşması için tüm ihtiyaçlarının planlanması, analiz edilmesi, geliştirilmesi, izlenmesi ve değerlendirilmesi sürecidir. Stratejik yönetim süreci; okulun mevcut durumunu değerlendirmesine, stratejilerini belirlemesine, bunları uygulamasına ve uygulanan yönetim stratejilerinin etkinliğini analiz etmesine yardımcı olur.

Belirlenen stratejik amaçlar doğrultusunda hedefler güncellenmiş ve okulumuzun 2024-2028 yıllarına ait stratejik plânı hazırlanmıştır.

Bu planlama; 5018 sayılı Kamu Mali Yönetimi ve Kontrol Kanunu gereği, Kamu kurumlarında stratejik planlamanın yapılması gerekliliği esasına dayanarak hazırlanmıştır. Zoru hemen başarırız, imkânsızı başarmak zaman alır.

Okulumuza ait bu planın hazırlanmasında her türlü özveriyi gösteren ve sürecin tamamlanmasına katkıda bulunan idarecilerimize, stratejik planlama ekiplerimize, İlçe Milli Eğitim Müdürlüğümüz Strateji Geliştirme Bölümü çalışanlarına teşekkür ediyor, bu plânın başarıyla uygulanması ile okulumuzun başarısının daha da artacağına inanıyor, tüm personelimize başarılar diliyorum.

İbrahim BAŞ

Okul Müdürü

## İÇİNDEKİLER

### 1. GİRİŞ VE STRATEJİK PLANIN HAZIRLIK SÜRECİ

- 1.1. Strateji Geliştirme Kurulu ve Stratejik Plan Ekibi
- 1.2. Planlama Süreci

### 2. DURUM ANALİZİ

- 2.1. Kurumsal Tarihçe
- 2.2. Uygulanmakta Olan Planın Değerlendirilmesi
- 2.3. Mevzuat Analizi
- 2.4. Üst Politika Belgelerinin Analizi
- 2.5. Faaliyet Alanları ile Ürün ve Hizmetlerin Belirlenmesi
- 2.6. Paydaş Analizi
- 2.7. Kuruluş İçi Analiz

- 2.7.1. Teşkilat Yapısı
- 2.7.2. İnsan Kaynakları
- 2.7.3. Teknolojik Kaynaklar
- 2.7.4. Mali Kaynaklar
- 2.7.5. İstatistik Veriler

2.8. Dış Çevre Analizi (Politik, Ekonomik, Sosyal, Teknolojik, Yasal ve Çevresel Çevre Analizi -PESTLE)

2.9. Güçlü ve Zayıf Yönler ile Fırsatlar ve Tehditler (GZFT) Analizi

2.10. Tespit ve İhtiyaçların Belirlenmesi

### 3. GELECEĞE BAKIŞ

- 3.1. Misyon
- 3.2. Vizyon
- 3.3. Temel Değerler

### 4. AMAÇ, HEDEF VE STRATEJİLERİN BELİRLENMESİ

- 4.1. Amaçlar, Hedefler,
- 4.2. Stratejilerin Belirlenmesi
- 4.3. Maliyetlendirme

### 5. İZLEME VE DEĞERLENDİRME

### 6. Ekler

## 1. GİRİŞ VE STRATEJİK PLANIN HAZIRLIK SÜRECİ

### 1.1. Strateji Geliştirme Kurulu ve Stratejik Plan Ekibi

**Strateji Geliştirme Kurulu:** Okul müdürünün başkanlığında, bir okul müdür yardımcısı, bir öğretmen ve okul/aile birliği başkanı ile bir yönetim kurulu üyesi olmak üzere 5 kişiden oluşan üst kurul kurulur.

**Stratejik Plan Ekibi:** Okul müdürü tarafından görevlendirilen ve üst kurul üyesi olmayan müdür yardımcısı başkanlığında, belirlenen öğretmenler ve gönüllü velilerden oluşur.

Tablo . Strateji Geliştirme Kurulu ve Stratejik Plan Ekibi Tablosu

Strateji Geliştirme Kurulu Bilgileri		Stratejik Plan Ekibi Bilgileri	
Adı Soyadı	Ünvanı	Adı Soyadı	Ünvanı
İBRAHİM BAŞ	MÜDÜR	FAHRİ DÜNDAR	MÜDÜR YAR
ZEKİ ÇOBAN	MÜDÜR YAR	NURCAN KAPLAN	ÖĞRETMEN
İRFAN SOYCAN	ÖĞRETMEN	NURAY KURT	ÖĞRETMEN
İBRAHİM ÇERKEZ	OKUL AİLE BİR	MURAT MACİT	ÖĞRETMEN
NİHAT ÇETİNKOL	YÖNETİM KURULU ÜYESİ	TUNCAY YAVUZARSLAN	VELİ
		SEBAHAT GÜNER	VELİ

### 1.2. Planlama Süreci:

2024-2028 dönemi stratejik plan hazırlanma süreci Strateji Geliştirme Kurulu ve Stratejik Plan Ekibi'nin oluşturulması ile başlamıştır. Ekip tarafından oluşturulan çalışma takvimi kapsamında ilk aşamada durum analizi çalışmaları yapılmış ve durum analizi aşamasında, paydaşlarımızın plan sürecine aktif katılımını sağlamak üzere paydaş anketi, toplantı ve görüşmeler yapılmıştır. Durum analizinin ardından geleceğe yönelim bölümüne geçilerek okulumuzun/kurumumuzun amaç, hedef, gösterge ve stratejileri belirlenmiştir.

## 2. DURUM ANALİZİ

*Stratejik planlama sürecinin ilk adımı olan durum analizi, okulumuzun “neredeyiz?” sorusuna cevap vermektedir. Okulumuzun geleceğe yönelik amaç, hedef ve stratejiler geliştirebilmesi için öncelikle mevcut durumda hangi kaynaklara sahip olduğu ya da hangi yönlerinin eksik olduğu ayrıca, okulumuzun kontrolü dışındaki olumlu ya da olumsuz gelişmelerin neler olduğu değerlendirilmiştir. Dolayısıyla bu analiz, okulumuzun kendisini ve çevresini daha iyi tanımasına yardımcı olacak ve stratejik planın sonraki aşamalarından daha sağlıklı sonuçlar elde edilmesini sağlayacaktır.*

*Durum analizi bölümünde, aşağıdaki hususlarla ilgili analiz ve değerlendirmeler yapılmıştır;*

- *Kurumsal tarihçe*
- *Uygulanmakta olan planın değerlendirilmesi*
- *Mevzuat analizi*
- *Üst politika belgelerinin analizi*
- *Faaliyet alanları ile ürün ve hizmetlerin belirlenmesi*
- *Paydaş analizi*
- *Kuruluş içi analiz*
- *Dış çevre analizi (Politik, ekonomik, sosyal, teknolojik, yasal ve çevresel analiz)*
- *Güçlü ve zayıf yönler ile fırsatlar ve tehditler (GZFT) analizi*
- *Tespit ve ihtiyaçların belirlenme*

## 2.1. Kurumsal Tarihçe



Okulun inşaatına 11.10.2004 tarihinde başlanıp, 15.08.2005 tarihinde bitirilmiştir. 2005-2006 öğretim yılı başında 485 öğrenci, 10 sınıf ve 6 şube öğretmeni ile eğitim öğretime başlamıştır.

Okulumuzun yapım maliyetinin tamamı Hayırsever İşadamı Mithat Yılmaz tarafından karşılanmıştır. Okul 3 katlı 18 derslikli Tip Proje olup; 15 derslik, 1 anasınıfı, 3 idareci odası, 1 spor odası, 1 öğretmen odası, 1 hizmetli odası, 1 fen laboratuvarı, 1 BT sınıfı, 1 çok amaçlı salon, 1 depo-arşiv, öğretmen ve öğrenci lavabolardan oluşmaktadır.



## 2.2. Uygulanmakta Olan Stratejik Planın Değerlendirilmesi

Stratejik Amacımız olarak belirlenen stratejik hedef ve performans göstergelerine 2020 yılı Mart ayından sonra başlayan pandemi süreciyle okulların kapatılması, sosyal etkileşimin azalması izolasyonların artması, çevrimiçi uygulamaların sınırlı hedef kitleye hitap edebilmesi gibi olumsuzluklar tüm dünyayı ve ülkemizi her alanda etkilediği gibi okulumuzdaki eğitim öğretim faaliyetlerini de olumsuz etkilenmiştir. Pandemi süreci sonlandığında okulumuzda hedefler açısından daha olumlu sonuçlara ulaşılmıştır.

2024-2028 Stratejik Planı dönemi için okulumuzun güçlü yönleriyle fırsatlarını kullanarak önceki tecrübeler ışığında ulaşılabilir performans göstergelerinin belirlenmesine yönelik çalışmalar yapılmıştır.

## 2.3. Yasal Yükümlülükler ve Mevzuat Analizi

Tablo: Yasal Yükümlülükler

Yasal Yükümlülük (Görevler)	Dayanak(Kanun, Yönetmelik, Genelge Adı ve Numarası )
5018 Sayılı Kamu Mali Yönetimi ve Kontrol Kanununun 60' ıncı maddesi ile 22/12/2005 tarihli ve 5436 sayılı kanunun 15' inci maddesine dayanılarak "Strateji Geliştirme Birimlerinin Çalışma Usul ve Esasları Hakkında Yönetmelik" hazırlanmıştır. Kalkınma planları yıllık programlar ile diğer ilgili programlar dikkate alınarak hazırlanan stratejik planlar, Devlet Planlama Teşkilatı Müsteşarlığı (DPT) ve diğer ilgili kurumların öngörülen süreçlerinden geçerek yürürlüğe girmektedir.	5018 Sayılı Kamu Mali Yönetimi ve Kontrol Kanununun 60' ıncı maddesi
Öğrencilere, toplumun bir üyesi olarak kişisel sağlığını yanı sıra ailesinin ve toplumun sağlığını korumak için gerekli bilgi ve beceri, sağlıklı beslenme ve yaşam tarzı konularında bilimsel geçerliliği olmayan bilgiler yerine, bilimsel bilgilerle karar verme alışkanlığını kazandırmak,	* İlköğretim Kurumları Yönetmeliği'nin 5. Maddesi

<p>“Kamu idareleri; kalkınma planları, programlar, ilgili mevzuat ve benimsedikleri temel ilkeler çerçevesinde geleceğe ilişkin misyon ve vizyonlarını oluşturmak, stratejik amaçlar ve ölçülebilir hedefler saptamak, performanslarını önceden belirlenmiş olan göstergeler doğrultusunda ölçmek ve bu sürecin izleme ve değerlendirmesini yapmak amacıyla katılımcı yöntemlerle stratejik plan hazırlarlar. Kamu idareleri, kamu hizmetlerinin istenilen düzeyde ve kalitede sunulabilmesi için bütçeleri ile program ve proje bazındaki kaynak tahsislerini; stratejik planlarına, yıllık amaç ve hedefleri ile performans göstergelerine dayandırmak zorundadırlar. Kamu idareleri bütçelerini, stratejik planlarında yer alan misyon, vizyon, stratejik amaç ve hedeflerle uyumlu ve performans esasına dayalı olarak hazırlarlar. Kamu idarelerinin bütçelerinin stratejik planlarda belirlenen performans göstergelerine uygunluğu ve idarelerin bu çerçevede yürütecekleri faaliyetler ile performans esaslı bütçelemeye ilişkin diğer hususları belirlemeye Maliye Bakanlığı yetkilidir.”</p>	<p>5018 sayılı Kamu Mali Yönetim Kanununun 9’ uncu maddesi</p>
<p>24 Aralık 2005 tarihinde yayımlanan 5436 sayılı Kamu Mali Yönetimi ve Kontrol Kanunu Ayrıca ;</p> <p>MEB Strateji Geliştirme Bakanlığı 2010/14 sayılı genelge, Kasım 1999 tarih ve 2506 sayılı Tebliğler Dergisi yayımlanan Toplam Kalite Yönetimi Uygulama Yönergesi - Şubat 2002 tarih ve 2533 Sayılı TD yayımlanan MEB Taşra Teşkilatı Toplam Kalite Yönetimi Uygulama Projesi ile okulumuzda stratejik plan hazırlanmıştır.</p>	<p>24 Aralık 2005 tarihinde yayımlanan 5436 sayılı Kamu Mali Yönetimi ve Kontrol Kanunu</p>
<p>Her Türk çocuğuna iyi bir vatandaş olmak için gerekli temel bilgi, beceri, davranış ve alışkanlıkları kazandırmak; onu milli ahlak anlayışına uygun olarak yetiştirmek.</p>	<p>* 1739 sayılı kanunun 23. maddesi, * 222 sayılı kanunun 1. maddesi,</p>

Her Türk çocuğunu ilgi, istidat ve kabiliyetleri yönünden yetiştirerek hayata ve üst öğrenime hazırlamak.	* 1739 sayılı kanunun *23. maddesi.
Öğrencilere, Atatürk ilke ve inkılâplarını benimsetme; Türkiye Cumhuriyeti Anayasası'na ve demokrasinin ilkelerine, insan hakları, çocuk hakları ve uluslararası sözleşmelere uygun olarak haklarını kullanma, başkalarının haklarına saygı duyma, görevini yapma vesorumluluk yüklenebilen birey olma bilincini kazandırmak	* İlköğretim Kurumları Yönetmeliği'nin 5. Maddesi

## 2.4. Üst Politika Belgeleri Analizi

Millî Eğitim Bakanlığı 2023 Eğitim Vizyonu merkezde olmak üzere üst politika belgeleri temel üst politika belgeleri ve diğer üst politika belgeleri olarak iki bölümde incelenmiştir. Üst politika belgeleri ile stratejik plan ilişkisinin kurulması amacıyla üst politika belgeleri analiz tablosu oluşturulmuştur.

**Tablo . Üst Politika Belgeleri Analizi Tablosu**

Üst Politika Belgesi	Üst Politika Belgesi
12. Kalkınma Planı	Orta Vadeli Program (YEP)
MEB 2024-2028 Stratejik Planı	Millî Eğitim Kalite Çerçevesi
SAMSUN MEM 2024-2028 Stratejik Planı	Mesleki Eğitim Kurulu Kararları

## 2.5. Faliyet Alanları ile ürün ve hizmetlerin belirlenmesi

Öğrenci kayıt, kabul ve devam işleri	Eğitim hizmetleri
Öğrenci başarısının değerlendirilmesi	Öğretim hizmetleri
Sınav işleri	Toplum hizmetleri
Sınıf geçme işleri	Kulüp çalışmaları
Öğrenim belgesi düzenleme işleri	Rehberlik
Personel işleri	Sosyal, kültürel ve sportif etkinlikler
Öğrenci davranışlarının değerlendirilmesi	Burs hizmetleri
Öğrenci sağlığı ve güvenliği	Bilimsel araştırmalar
Okul çevre ilişkileri	Mezunlar (Öğrenci)

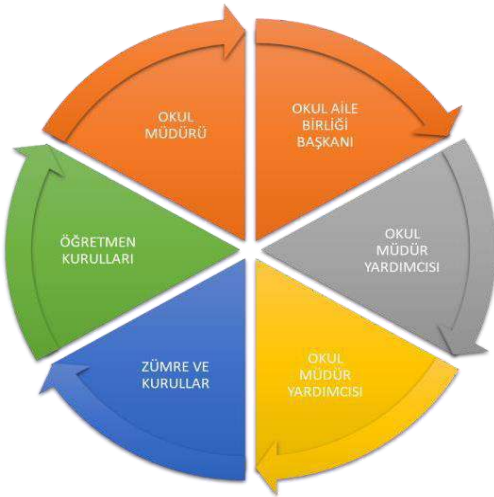
## 2.6. Paydaş Analizi

Kurumumuzun temel paydaşları öğrenci, veli ve öğretmen olmakla birlikte eğitimin dışsal etkisi nedeniyle okul çevresinde etkileşim içinde olunan geniş bir paydaş kitlesi bulunmaktadır. Paydaşlarımızın görüşleri anket, toplantı, dilek ve istek kutuları, elektronik ortamda iletilen önerilerde dâhil olmak üzere çeşitli yöntemlerle sürekli olarak alınmaktadır.

Katılımcılık stratejik planlamanın temel unsurlarından biridir. Kurumlar için etkileşimde oldukları tarafların görüşlerinin alınması, yararlanıcıların ihtiyaçlarına cevap verecek nitelikte sürdürülebilir politikalar geliştirilebilmesi, tarafların hazırlanan stratejik planı ve buna bağlı olarak gerçekleştirilecek faaliyet ve projeleri sahiplenmesi ve kurumun kendini içerden ve dışarıdan nasıl değerlendirildiğine ilişkin bilgi alabilmesi açısından büyük önem taşımaktadır. Paydaş analizi bu bağlamda planlama sürecinde katılımcılığın sağlandığı ve taraflara ulaşılarak görüşlerinin alındığı önemli bir aşamadır.

Okulumuz paydaş analizi çalışmaları kapsamında kurum personelinin tamamına öğretmen, idareci, memur ve yardımcı personel ile öğrenci ve velilerimize sorularak anket çalışması uygulanmış olup öncelikle ürün, hizmetler ve faaliyet alanlarından yola çıkılarak paydaş listesi hazırlanmıştır. Söz konusu listenin hazırlanmasında temel olarak kurumun mevzuatı, teşkilat şeması, gerçekleştirilen toplantılar, beyin fırtınası yöntemi, alınan görüşlerin sonuçları, yasal yükümlülöklere bağlı olarak belirlenen faaliyet alanlarından yararlanılmıştır.

Paydaş analizi süreci gerçekleştirildikten sonra beyin fırtınası uygulaması ve memnuniyet anketi sonuçları değerlendirilerek elde edilen görüş ve öneriler ile belirlenen sorun alanları, kurum içi ve çevre analizleri, GZFT analizi ve geleceğe yönelik bölümünün hedef ve tedbirlerine yansıtılmıştır.



Paydaş anketlerine ilişkin ortaya çıkan temel sonuçlara altta yer verilmiştir :

Öğrenci Anketi Sonuçları:

Sıra No	MADDELER	Memnuniyet Ortalama	Memnuniyet Yüzde
1	Öğretmenlerimle ihtiyaç duyduğumda rahatlıkla görüşebilirim.	2,51	50,22
2	Okul müdürü ile ihtiyaç duyduğumda rahatlıkla konuşabiliyorum.	3,62	72,38
3	Okulun rehberlik servisinden yeterince yararlanabiliyorum.	3,70	74,05
4	Okula ilettiğimiz öneri ve isteklerimiz dikkate alınır.	3,19	63,81
5	Okulda kendimi güvende hissediyorum.	4,14	82,86
6	Okulda öğrencilerle ilgili alınan kararlarda bizlerin görüşleri alınır.	3,38	67,62
7	Öğretmenler yeniliğe açık olarak derslerin işlenişinde çeşitli yöntemler kullanmaktadır.	3,81	76,19
8	Derslerde konuya göre uygun araç gereçler kullanılmaktadır.	3,81	76,19
9	Teneffüslerde ihtiyaçlarımı giderebiliyorum.	3,74	74,76
10	Okulun içi ve dışı temizdir.	2,98	59,52
11	Okulun binası ve diğer fiziki mekanlar yeterlidir.	2,69	53,81
12	Okul kantininde satılan malzemeler sağlıklı ve güvenlidir.	2,45	49,05
13	Okulumuzda yeterli miktarda sanatsal ve kültürel faaliyetler düzenlenmektedir.	3,43	68,57

## Öğretmen Anketi Sonuçları:

Sıra No	MADDELER	Memnuniyet Ortalama	Memnuniyet Yüzde
1	Okulumuzda alınan kararlar, çalışanların katılımıyla alınır.	3,81	76,22
2	Her türlü ödüllendirmede adil olma, tarafsızlık ve objektiflik esastır.	4,11	82,16
3	Kendimi, okulun değerli bir üyesi olarak görürüm.	4,30	85,95
4	Çalıştığım okul bana kendimi geliştirme imkânı	4,24	84,86
5	Okul, teknik araç ve gereç yönünden yeterli donanıma sahiptir.	3,59	71,89
6	Okulda çalışanlara yönelik sosyal ve kültürel faaliyetler düzenlenir.	4,14	82,70
7	Okulda öğretmenler arasında ayrım yapılmaktadır mı?	1,59	31,89
8	Okulumuzda yerelde ve toplum üzerinde olumlu etki bırakacak çalışmalar yapılmaktadır.	4,03	80,54
9	Yöneticilerimiz, yaratıcı ve yenilikçi düşüncelerin üretilmesini teşvik etmektedir.	4,30	85,95
10	Yöneticiler, okulun vizyonunu, stratejilerini, iyileştirmeye açık alanlarını vs. çalışanlarla paylaşır.	4,32	86,49
11	Okulumuzda sadece öğretmenlerin kullanımına tahsis edilmiş yerler yeterlidir.	3,38	67,57
12	Alanıma ilişkin yenilik ve gelişmeleri takip eder ve kendimi güncellerim.	4,14	82,70
13	Kurumdaki tüm duyurular çalışanlara zamanında iletilir.	4,57	91,35

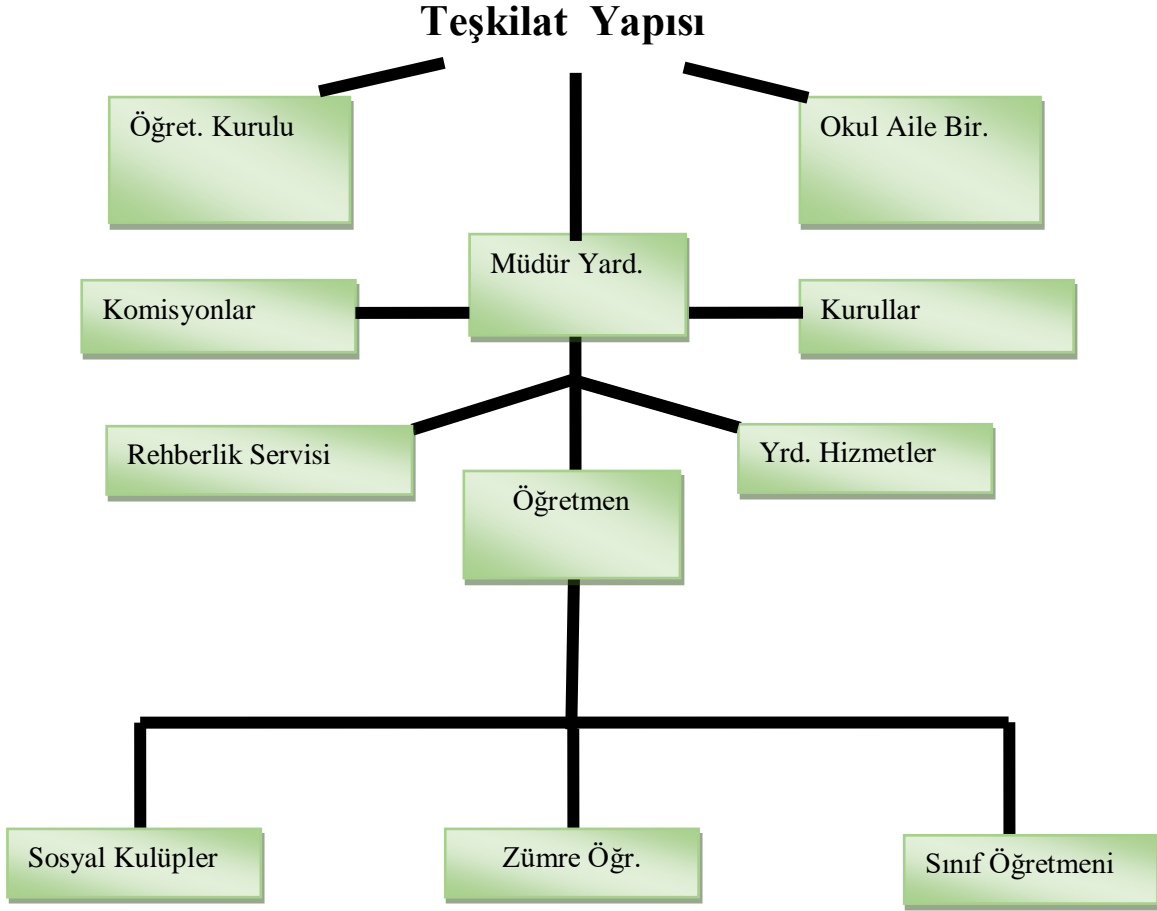
## Veli Anketi Sonuçları:

Sıra No	MADDELER	Memnuniyet Ortalama	Memnuniyet Yüzde
1	İhtiyaç duyduğumda okul çalışanlarıyla rahatlıkla görüşebiliyorum.	4,32	84,91
2	Bizi ilgilendiren okul duyurularını zamanında öğreniyorum.	4,16	81,75
3	Öğrencimle ilgili konularda okulda rehberlik hizmetialabiliyorum.	4,02	78,95
4	Okula ilettiğim istek ve şikâyetlerim dikkate alınıyor.	3,66	71,93
5	Öğretmenler yeniliğe açık olarak derslerinişlenişinde çeşitli yöntemler kullanmaktadır.	3,93	77,19
6	Okulda yabancı kişilere karşı güvenlik önlemlerialınmaktadır.	4,39	86,32
7	Okulda bizleri ilgilendiren kararlarda görüşlerimiz dikkate alınır.	3,70	72,63
8	E-Okul Veli Bilgilendirme Sistemi ile okulun internet sayfasını düzenli takip ediyorum.	4,23	83,16
9	Çocuğumun okulunu sevdiğini ve öğretmenleriyle iyianlaştığını düşünüyorum.	4,32	84,91
10	Okul, teknik araç ve gereç yönünden yeterlidonanıma sahiptir.	2,91	57,19
11	Okul her zaman temiz ve bakımlıdır.	3,54	69,47
12	Okulun binası ve diğer fiziki mekânlar yeterlidir.	3,07	60,35
13	Okulumuzda yeterli miktarda sanatsal ve kültürelfaaliyetler düzenlenmektedir.	3,36	65,96

Okulumuzun gelişebilmesi, eğitim kalitesini artırabilmesi, çağdaş ve modern eğitim teknolojileri ile donatılabilmesi, ancak tüm paydaşlarının desteği ile mümkün olabilecektir. Bu amaçla okulumuzun paydaşlarını belirleyerek, onların durumlarını da dikkate alacak şekilde stratejiler belirlenmiştir.

Tüm paydaşların, ortak bir iyileşme ve kalite geliştirmesi sağlayabilmesi için karşılıklı bilgilendirilme ve görüş alışverişi yapılması gerekliliği çerçevesinde, belirli dönemlerde paydaşanalizi çerçevesinde toplantılar düzenlenmesi planımızda yer almaktadır.

## 2.7.Okul/Kurum İçi Analiz





## Okul/Kurumlarda Oluşturulan Komisyon ve Kurullar:

Kurul/Komisyon Adı	Görevleri
<b>Öğretmenler Kurulu</b>	<p>Öğretmenler kurulu; ders yılı başında, ikinci yarıyı başında, ders yılı sonunda ve okul yönetimince gerek duyulduğunda toplanır.</p> <p>1. Ders yılı içinde yapılan toplantılarda çalışmalar gözden geçirilip değerlendirilir, eksiklik ve aksaklıkların giderilmesi için alınacak önlemler görüşülür ve kararlaştırılır</p> <p>2. Ders yılı sonunda yapılan toplantıda öğrencilerin devam-devamsızlık ve başarı durumları gözden geçirilir, üst makamlarca ve okul yönetimince verilen konular görüşülür ve kararlaştırılır.</p>
<b>Sınıf / Alan Zümre Öğretmenler Kurulu</b>	<p>Zümre öğretmenler kurulunda; öğretim programı, ders planlarının düzenlenmesi, öğretim yöntem ve teknikleri, ölçme değerlendirme araçları, öğrenci başarı düzeyi, okulun fiziki mekânlarının ve ders araç gereçlerinin kullanımı gibi hususlar görüşülerek okulun çevre imkânları analiz edilir ve iş birliği oluşturulur.</p>
<b>Şube Öğretmenler Kurulu (Ortaokul)</b>	<p>Şube öğretmenler kurulunda; şubedeki öğrencilerin kişilik, beslenme, sağlık, sosyal ilişkilerinin yanı sıra bu Yönetmeliğin 31 inci maddesi hükmü gereğince, başarıları ile ailenin ekonomik durumu değerlendirilerek alınacak önlemler görüşülür ve alınan kararlar, uygulanmak üzere şube öğretmenler kurulu karar defterine yazılır.</p>
<b>Öğrenci Davranışlarını Değerlendirme Kurulu (Ortaokul)</b>	<p>Ortaokul ve imam-hatip ortaokullarında öğrencilerin ilgi, istek, yetenek ve ihtiyaçlarını belirleyerek olumlu davranışlar kazanmaları ve olumsuz davranışların önlenmesi için öğrenci davranışlarını değerlendirme kurulu oluşturulur.</p>
<b>Sosyal Etkinlikler Kurulu</b>	<p>Sosyal etkinlikler kurulu, eğitim kurumu müdürünün veya görevlendireceği bir müdür yardımcısının başkanlığında, öğretmenler kurulunda danışman öğretmen olarak belirlenen öğretmenler arasından eğitim kurumu müdürünün belirlediği üç öğretmen, öğrenci kulübü temsilcilerinin kendi aralarından seçecekleri iki öğrenci ile okul-aile birliğince belirlenen bir veliden oluşur. Birleştirilmiş sınıf uygulaması yapılan eğitim kurumlarında, bu etkinlikler mevcut öğretmen/öğretmenlerle eğitim kurumunun imkânları dâhilinde yürütülür.</p>
<b>Rehberlik Hizmetleri Yürütme Komisyonu</b>	<p>Eğitim kurumlarında rehberlik hizmetlerinin planlanması ve kurum içindeki iş birliğinin sağlanması amacıyla rehberlik hizmetleri yürütme komisyonu oluşturulur.</p>
<b>Eser İnceleme Ve Seçme Kurulu</b>	<p>Eğitim kurumlarında, Türk millî eğitiminin genel ve özel amaçlarına uygun, sosyal etkinlik çalışmalarını tanıtıcı nitelikte, belirli gün ve haftalara yönelik, sosyal kulüp faaliyetlerine katılımda bulunmuş olan öğrencilerin performanslarını veya ürünlerini içeren duyuru, dergi, gazete, duvar gazetesi, broşür, afiş, yıllık ve benzeri yayınlar çıkarılabilir ve kurumun resmî internet sayfasında yayımlanabilir.</p>
<b>Okul-Aile Birliği Yönetim Kurulu</b>	<p>Eğitim-öğretimi geliştirici faaliyetleri desteklemek Okul ve veliler ile iletişimi sağlamak. Okul adına alınan kararlarda velileri temsil etmek. vs.</p>
<b>Okullarda Şiddetin Önlenmesi Çalışma Ekibi</b>	<p>Eğitim ortamında şiddetin önlenmesi ve azaltılmasında, eğitim ortamları ve çevresindeki ilişkilerin ve uygulamaların yapıcı, onarıcı barışçıl, ve destekleyici hale getirilmesinde görev alırlar.</p>
<b>WEB Yayın Komisyonu</b>	<p>Okul internet sitesini yayınlar, yönetir. Panel Kullanım ve İçerik Yönetim politikasına uygun iş ve işlemleri yapar.</p>

<b>Tören ve Kutlama Komisyonu</b>	Tören ve kutlama programlarının düzenli bir şekilde gerçekleştirilmesini sağlar.
<b>İş Sağlığı Ve Güvenliği Kurulu</b>	İşyerinde iş sağlığı ve güvenliğine ilişkin tehlikeleri ve önlemleri değerlendirmek, tedbirleri belirlemek, işveren veya işveren vekiline bildirimde bulunmak,
<b>Risk Değerlendirme Ekibi</b>	Var olan ya da dışarıdan gelebilecek tehlikelerin belirlenmesi, bu tehlikelerin riske dönüşmesine yol açan faktörler ile tehlikelerden kaynaklanan risklerin analiz edilerek derecelendirilmesi ve kontrol tedbirlerinin kararlaştırılması amacıyla yapılması gerekli çalışmaları gerçekleştirir.
<b>Değerler Eğitimi Okul/Kurum Yürütme Komisyonu</b>	Değerler Eğitimi kapsamında yapılacak çalışmaları planlar,yürütür ve izler.
<b>Satın Alma Komisyonu</b>	Bu komisyon satın alma iş ve işlemlerini yürütür.
<b>Muayene ve Kabul Komisyonu</b>	Bu komisyon, şartname ve sözleşmeler uyarınca satın alınan eşya ve gereçleri muayene ve kontrol ederek kabulü veya geri çevrilmesi hakkında gereken işlemi yapar.
<b>Kütüphane Kaynaklarının Tespiti ve Seçimi Komisyonu</b>	Millî Eğitim Bakanlığı Ders Kitapları ve Eğitim Araçları Yönetmeliğinin ders kitapları dışındaki kitaplar ile eğitim araçlarının incelenmesi, seçimi ve kullanımı ile ilgili hükümleri doğrultusunda çalışmalar yapar.

### 2.7.1. İnsan Kaynakları

Okulumuz insan kaynakları ile ilgili bilgiler aşağıda tablolarda belirtilmiştir.

**Tablo 6. İdari Personelin Hizmet Süresine İlişkin Bilgiler**

Hizmet Süreleri	2024 Yıl İtibarıyla	
	Kişi Sayısı	%
1-4 Yıl	0	% 0
5-6 Yıl	0	% 0
7-10 Yıl	0	% 0
10.....Üzeri	3	% 100

**Tablo 7. Okul/Kurumda Oluşan Yönetici Sirkülasyonu Oranı**

	Yıl İçerisinde Okul/Kurumdan Ayrılan Yönetici Sayısı			Yıl İçerisinde Okul/Kurumda Göreve Başlayan Yönetici Sayısı		
	2021	2022	2023	2021	2022	2023
<b>TOPLAM</b>			2			2

**Tablo 9. Öğretmenlerin Hizmet Süreleri (Yıl İtibarıyla)**

Hizmet Süreleri	Kadın	Erkek	Hizmet Yılı	Toplam
1-10 Yıl				
11-15 Yıl	6	2	11-15 Yıl	8
16-20	5	1	16-20 Yıl	7
20 ve üzeri	1		21 Yıl	1

**Tablo 10. Kurumda Gerçekleşen Öğretmen Sirkülasyonunun Oranı**

	Yıl İçerisinde Kurumdan Ayrılan Öğretmen Sayısı			Yıl İçerisinde Kurumda Göreve Başlayan Öğretmen Sayısı		
	2021	2022	2023	2021	2022	2023
TOPLAM		1	2	4	2	

**Tablo 14. Okul/kurum Rehberlik Hizmetleri**

Mevcut Kapasite				Mevcut Kapasite Kullanımı ve Performans					
Psikolojik Danışman Norm Sayısı	Görev Yapan Psikolojik Danışman Sayısı	İhtiyaç Duyulan Psikolojik Danışman Sayısı	Görüşme Odası Sayısı	Danışmanlık Hizmeti Alan			Rehberlik Hizmetleri İle İlgili Düzenlenen Eğitim/Paylaşım Toplantısı vb. Faaliyet Sayısı		
				Öğrenci Sayısı	Öğretmen Sayısı	Veli Sayısı	Öğretmenlere Yönelik	Öğrencilere Yönelik	Vellilere Yönelik
1	1	0	1	140	15	65	4	15	7

**Tablo 12. Kurumdaki Mevcut Hizmetli/ Memur Sayısı**

	Görevi	Erkek	Kadın	Eğitim Durumu	Hizmet Yılı	Toplam
1	Memur					
2	Hizmetli	0	1	İlkokul	6 Yıl	

**Tablo 13. Çalışanların Görev Dağılımı**

Çalışanın Ünvanı	Görevleri
Okul /Kurum Müdürü	<b>MADDE 39 – (1)</b> Okul öncesi eğitim ve ilköğretim kurumları, ilgili mevzuat hükümleri doğrultusunda diğer çalışanlarla birlikte müdür tarafından yönetilir. Müdür; okulun öğrenci, her türlü eğitim ve öğretim,yönetim, personel, tahakkuk, taşınır mal, yazışma, eğitici ve sosyal etkinlikler, yatılılık, bursluluk, taşınmalı eğitim, güvenlik, beslenme, bakım, koruma, temizlik, düzen, nöbet, halkla ilişkiler ve benzeri görevler ile Bakanlık ve il/ilçe millî eğitim müdürlüklerince verilen görevler ile görev tanımında belirtilen diğer görevlerin yerine getirilmesini sağlar.
Müdür Yardımcısı	<b>MADDE 41 – (1)</b> Müdürün okulda olmadığı zamanlarda müdüre vekâlet eder. Müdür yardımcısı, görev tanımında belirtilen görevler ile müdür tarafından verilen görevleri yerine getirir.
Öğretmenler	<b>MADDE 43 – (1)</b> Okul öncesi ve ilköğretim kurumu öğretmenleri, kendilerine verilen grup/sınıf/Şubede eğitim ve Eğitim-öğretim faaliyetlerini, eğitim ve öğretim programında belirtilen esaslara göre planlamak ve uygulamak, ders dışında okuldaki eğitim ve öğretim işlerine etkin bir biçimde katılmak ve bu konularda mevzuatta belirtilen görevleri yerine getirmekle yükümlüdür. İlkokullarda sınıf öğretmenleri, okuttukları sınıfı bir üst sınıfta da okuturlar. Ancak istekleri yönetimce uygun görülmesi hâlinde başka bir sınıfı da okutabilirler. İlkokullarda Yabancı Dil ile Din Kültürü ve Ahlak Bilgisi derslerinin alan öğretmenlerince okutulması esastır. Ancak, ihtiyacın alan öğretmenlerince karşılanamaması durumunda bu dersler, yükseköğrenimlerini söz konusu alanlarda yapan sınıf öğretmenleri veya sınıf öğretmeni olup bu alanda hizmet içi eğitim sertifikası almış öğretmenler tarafından ders değişimi yolu ile okutulabilir. Bunun da mümkün olmadığı durumlarda bu dersler sınıf öğretmenince okutulmaya devam edilir. İlkokullarda Yabancı Dil ile Din Kültürü ve Ahlak Bilgisi dersleri, alan öğretmenlerince okutulduğunda sınıf öğretmenleri bu ders saatlerinde yönetimce verilen eğitim ve öğretim görevlerini yapar. Öğretmenler yaz ve dinlenme tatillerinde izinli sayılırlar. Hastalık ve diğer mazeret izinleri dışında ayrıca yıllık izin verilmez. Öğretmenlere, eğitim, öğretim ve yönetim görevlerinden başka bir görev verilemez. (7) Öğretmenler, komisyon üyesi ve gözcü olarak görevlendirildikleri sınav komisyonlarında, okulda yapılan her türlü resmî toplantılar ve mahallî kurtuluş günleri ile millî bayramlarda bulunmak zorundadırlar. Öğretmenlere görevlendirme ve toplantıların zamanı, en az iki gün önceden yazı ile duyurulur. Toplantının gündemi öğretmenlerin de görüşü alınarak hazırlanır
Yardımcı Hizmetler Personeli	<b>29/08/2009 Tarih ve 27334 sayılı Okul Öncesi Eğitim Kurumları Yönetmeliğinin 33. Maddesi gereği Yardımcı Personelin görevleri;</b> Okul binası ve okuldaki eşyaların temizlik ve bakımını yapar. Okula gelengiden çeşitli malzeme ve araç gerecin gerekli yerlere taşır ve yerleştirir. Okul yönetimince yapılacak planlama ve iş bölümüne göre her türlü yazı ve dosyanın dağıtılması ve toplanmasını sağlar. Okul bahçesinin ve bahçe araç gerecinin temizlik ve bakım işleri, Temizlik eylem planına göre çalışmaların düzenli olarak yürütülmesini sağlar. Girişte öğrencileri karşılar, çıkışta çocukların velilere teslim edilmesini sağlar.

### 2.7.3 Teknolojik Düzey

Okulumuzun teknolojik altyapısı ve ihtiyaç durumu tabloda belirtilmiştir.

**Tablo . Teknolojik Araç-Gereç Durumu**

Araç-Gereçler	2021	2022	2023	İhtiyaç
Bilgisayar	25	20	14	20
Akıllı Tahta	11	11	11	0
Fotokopi Makinası	3	3	3	2
Projeksiyon	0	0	0	1

Okulumuzun fiziki mekânlar açısından mevcut ve ihtiyaç durumu tabloda belirtilmiştir.

**Tablo . Fiziki Mekân Durumu**

Fiziki Mekân	Var	Yok	Adedi	İhtiyaç	Açıklama
Öğretmen Çalışma Odası	X		1	0	
Ekipman Odası	X		1	0	
Kütüphane	X		1	0	
Rehberlik Servisi	X		1	0	
Resim Odası		X		1	
Müzik Odası		X		1	
Çok Amaçlı Salon		X		1	
Spor Salonu		X		1	

#### 2.7.4. Mali Kaynaklar

Kurumumuzun mali kaynakları, bütçe büyüklüğü, döner sermaye, okul-aile birliği gelirleri, kantin vb. gelirler ve harcama kalemleri ortaya konulmuştur. Enflasyon oranı da dikkate alınarak plan dönemi boyunca gerçekleşecek kaynak artışı tahmini olarak belirlenmiştir.

**Tablo . Kaynak Tablosu**

Kaynaklar	2024	2025	2026	2027	2028
Genel Bütçe	Genel Bütçe	Genel Bütçe	Genel Bütçe	Genel Bütçe	Genel Bütçe
Okul Aile Birliği	10.000	15.000	20.000	30.000	45.000
Kira					
Döner Sermaye					
Dış Kaynak/Projeler					
Diğer	10.000	15.000	20.000	25.000	30.000
TOPLAM	20.000+ Genel Bütçe	30.000+ Genel Bütçe	40.000+ Genel Bütçe	55.000+ Genel Bütçe	75.000+ Genel Bütçe

Okulumuzun bütçesindeki giderler aşağıdaki başlıklar altında belirtilmiştir. Harcama türleri harcama kalemlerine göre çeşitlilik göstermektedir.

**Tablo . Harcama Kalemler**

Harcama Kalemi	Çeşitleri
Personel	Okul aile birliği hizmet alımı temizlik personelinin ücret, vergi, sigorta vb. giderleri
Onarım	Okul/kurum binası ve tesisatlarıyla ilgili her türlü küçük onarım; makine, bilgisayar, yazıcı vb. bakım giderleri
Sosyal-sportif faaliyetler	Etkinlikler ile ilgili giderler
Temizlik	Temizlik malzemeleri alımı
Teknoloji	Fotokopi makinesi, bilgisayar bakım giderleri
Kırtasiye	Her türlü kırtasiye ve sarf malzemesi giderleri

## 2.7.5. İstatistiki Veriler

Okulumuzla ilgili her türlü sayısal veriler geriye dönük olarak (en az 3 yıllık) verilmiştir.

Tablo . Gelir-Gider Tablosu

YILLAR	2021		2022		2023	
HARCAMA KALEMLERİ	GELİR	GİDER	GELİR	GİDER	GELİR	GİDER
Temizlik	17.550	8000	28.500	15000	39.000	22000
Küçük Onarım		2000		1000		2500
Bilgisayar Harcamaları		1000		1500		2000
Büro Makinaları Harcamaları		755		1000		1500
Sosyal Faaliyetler		1000		2000		3000
Kırtasiye		5000		7000		8000
GENEL		17.550		28.500		39.000

## Öğrenci Ödül Durumu

Yıllar	Takdir	Teşekkür
2020-2021	40	43
2021-2022	42	36
2022-2023	39	33

## 2.8. Çevre Analizi (PESTLE)

Çevre analiziyle okulumuz üzerinde etkili olan veya olabilecek politik, ekonomik, sosyo-kültürel, teknolojik, yasal çevresel dış etkenlerin tespit edilmesi amaçlanır. Bu unsurlar doğrudan veya dolaylı olarak okulumuz faaliyet alanlarını etkilemektedir.

Bu analiz ile elde edilen veriler, GZFT analizinin “fırsatlar” ve “tehditler” bölümlerinin oluşturulmasında zemin oluşturur. Tespit ile ihtiyaçların belirlenmesi ise stratejilerin geliştirilmesinde önemli bir rol oynayacaktır.

Okul ve kurum dış çevrede meydana gelebilecek değişiklikleri sürekli olarak izleyerek analiz etmek, ortaya çıkabilecek fırsat-tehditleri önceden tahmin edip gerekli önlemleri alınacaktır.

**Tablo 20. PESTLE Analiz Tablosu**

<b>Politik-Yasal etkenler</b>	<b>Ekonomik etkenler</b>
<ul style="list-style-type: none"><li>● Kalkınma Planı ve Orta Vadeli Program,</li><li>● Bakanlık, il ve ilçe stratejik planlarının incelenmesi,</li><li>● Yasal yükümlülüklerin belirlenmesi,</li><li>● Oluşturulması gereken kurul ve komisyonlar,</li><li>● Okul/kurum çevresindeki politik durum.</li></ul>	<ul style="list-style-type: none"><li>● Okul/kurumun bulunduğu çevrenin genel gelir durumu,</li><li>● Okul/kurumun gelirini arttırıcı unsurlar,</li><li>● Okul/kurumun giderlerini arttıran unsurlar,</li><li>● Tasarruf sağlama imkânları,</li><li>● Mal-ürün ve hizmet satın alma imkânları,</li><li>● Kullanılabilir bütçe</li></ul>
<b>Sosyokültürel etkenler</b>	<b>Teknolojik etkenler</b>
<ul style="list-style-type: none"><li>● Kariyer beklentileri,</li><li>● Ailelerin ve öğrencilerin bilinçlenmeleri,</li><li>● Aile yapısındaki değişimler (geniş aileden çekirdek aileye geçiş, erken yaşta evlenme vs.),</li><li>● Nüfus artışı,</li><li>● Beslenme alışkanlıkları,</li><li>● Değerler, mesleki etik kuralları vb.</li></ul>	<ul style="list-style-type: none"><li>● Okul/kurumun teknoloji kullanım durumu</li><li>● Dijital Platformlar üzerinden uzaktan eğitim imkânları,</li><li>● Okul/kurumun sahip olmadığı teknolojik araçlar</li><li>● Personelin ve öğrencilerin teknoloji kullanım kapasiteleri,</li><li>● Teknoloji alanındaki gelişmeler</li><li>● Teknolojinin eğitimde kullanımı</li></ul>
<b>Çevresel Etkenler</b>	



## 2.9. GZFT Analizi

GZFT analizi ile okulumuzu etkileyen koşulların sistematik olarak incelenerek okulumuzun güçlü ve zayıf yönleri ile okulumuz dışında oluşabilecek fırsatlar ve tehditler belirlenmiştir.

Tablo 22. GZFT Stratejileri

	Fırsatlar	Tehditler
<b>Güçlü Yönler</b>	<ul style="list-style-type: none"><li>-Sınıflarda akıllı tahta olması</li><li>-Veli öğretmen işbirliği güçlü bir şekilde uygulanması</li><li>-Kısıtlı olanaklara rağmen sosyal faaliyetlerin çok iyi bir şekilde yürütülmesi</li><li>-Öğrenci devamsızlığı ve disiplin olaylarının az olması</li><li>-Yönetimin öğretmenin yanında ve hertürlü yeniliğe açık olması</li><li>-Temizlik, kırtasiye malzemeleri her türlü ihtiyaçların zamanında karşılanması</li><li>-Okul bahçesinin büyük olması</li><li>-Güvenlik önlemlerinin olması</li><li>-Okul çalışanlarının yeniliklere açık olması</li><li>-Sınıf mevcutlarının kalabalık olmaması</li><li>Okulumuzun temiz olması</li><li>-Okulumuzda şiddet ve zorbalık gibi eğitimi engelleyici davranışların çok az olması.</li><li>-Güvenlik kameralarının olması.</li></ul>	<ul style="list-style-type: none"><li>-Okulumuzun anayol üzerinde olması,</li><li>-Devamsız Öğrenci olması</li><li>-Okul çıkış saatlerinde trafik yoğunluğu</li><li>-Öğrencilerin iletişim araçlarını amacına uygun kullanmamaları</li><li>-Öğrencilerin kitap okuma alışkanlıklarının olmaması</li><li>-İnternet ortamında oluşan bilgi kirliliği, doğru ve Tehditler güvenilir bilgiyi ayırt etme güçlüğü</li><li>-Gelişen ve değişen teknolojiye uygun donatım maliyetinin yüksek olması</li><li>-Taşınmalı eğitim olması</li></ul>
<b>Zayıf Yönler</b>	<ul style="list-style-type: none"><li>-Okulun başlangıç ve bitiş saatlerinden dolayı sosyal faaliyetler</li><li>-Halk eğitim merkezi ile işbirliğinin az olması</li><li>-Spor alanlarının yetersiz olması</li><li>-Okul kütüphanesinin yetersiz olması</li></ul>	<ul style="list-style-type: none"><li>-Okulumuzun fiziksel kapasitesinin yetersiz olması</li><li>-Kantinin fiziksel kapasitesinin yetersiz olması.</li><li>Taşınmalı eğitim nedeni ile okul sonrası etkinlik planlanamaması</li></ul>

## 2.10. Tespit ve İhtiyaçların Belirlenmesi

Durum analizi hazırlık sürecinde kurum içi çalışan memnuniyet anketi, iç paydaş anketi, dış paydaş anketi sonuçlarının değerlendirilmesi, , "GZFT ve PESTLE" analizleri ve başta 2023 Eğitim Vizyonu olmak üzere diğer üst politika belgeleri analizleri sonucunda sorunlar ve ihtiyaçlar tespit edilmiştir. Bu sorun ve ihtiyaçlar kapsamında stratejik planımız şekillendirilmiştir.

## 3. GELECEĞE BAKIŞ

Okul Müdürlüğümüzün Misyon, vizyon, temel ilke ve değerlerinin oluşturulması kapsamında öğretmenlerimiz, öğrencilerimiz, velilerimiz, çalışanlarımız ve diğer paydaşlarımızdan alınan görüşler, sonucunda stratejik plan hazırlama ekibi tarafından oluşturulan Misyon, Vizyon, Temel Değerler; Okulumuz üst kurulana sunulmuş ve üst kurul tarafından onaylanmıştır.

### 3.1.Misyon

**Atatürk'ün göstermiş olduğu yolda, bilimsel ve çağdaş eğitim-öğretim ile öğrencilerimizin bireysel özelliklerine göre gelişimlerini sağlamak; böylece topluma yararlı bireyler olarak yetişmeleri için varız...**

### 3.2.Vizyon

**Milli Değerlerimiz ve Evrensel ilkeler ışığında Türkiye Yüzyılı becerileriyle donanmış bireyler yetiştirmek.**

### 3.3. Temel Değerler

- 1.Evrensel İlkelere Uyum.
- 2.Fırsat eşitli
- 3.Kültürel ve sanatsal duyarlılık
- 4.İnsan, toplum, bilim ve çevre duyarlılığı
- 5.Din, ahlak ve değerlere bağlılık
- 6.Hukuk ve adalet
- 7.Katılımcılık ve istişare kültürü
- 8.Tarafsızlık, hesap verebilirlik ve şeffaflık
- 9.Sorumluluk
- 10.Vatanseverlik
- 11.Liyakat
- 12.Milli ve Kültürel Değerlere Bağlılık

## 4. AMAÇ, HEDEF VE PERFORMANS GÖSTERGESİ İLE STRATEJİLERİN BELİRLENMESİ

Taslak amaç ve hedeflere ilişkin çalışmalar stratejik planlama ekibinin koordinasyonunda yürütülerek bu çalışmalar çerçevesinde, her bir hedef için Bakanlığımız 2024-2028 Stratejik Planı'yla uyumlu örnek hedef kartları oluşturuldu.

- Erişim ve Eğitim Öğretime Katılım
- Eğitim ve Öğretimde Kalite
- Kurumsal Kapasite

olmak üzere okulumuzda; 3 tema altında amaç, hedef, performans göstergeleri ile stratejilerini tür ve yapısal özelliklerini dikkate alarak belirlenmiştir:

### 4.1. Amaçlar, Hedefler, Performans Göstergeleri

Tablo . Amaç, Hedef, Gösterge ve Stratejilere İlişkin Kart Şablonu

TEMA: Erişim ve Eğitim Öğretime Katılım	
<b>Amaç 1</b>	A1. Öğrencilerin uyum ve devamsızlık sorunlarını gideren, eğitim öğretime etkin katılımlarıyla donanımlı olarak bir üst öğrenime geçişi sağlanacaktır.
<b>Hedef 1.1</b>	H.1.1 Öğrenme kayıpları önleyici çalışmalar yapılarak azaltılacaktır.

Performans Göstergeleri	Hedef Etkisi*	Başlangıç Değeri**	1. Yıl	2. Yıl	3. yıl	4. Yıl	5. Yıl	İzleme Sıklığı	Rapor Sıklığı
PG 1.1.1 Bir eğitim ve öğretim yılında destekleme ve yetiştirme kurslarına kayıt yaptıran öğrenci oranı (%)	30	%0	%15	%20	%30	%45	%55	6 ay	Her Dönem
PG 1.1.2 Özel eğitime ihtiyaç duyan öğrenci ve ailelerine yönelik yıl içinde yapılan faaliyet sayısı	30	2	3	4	4	5	5	2 Ay	Yılda 2
PG 1.1.3 Kesintisiz ve mazeretsiz 11-19 gün devamsız öğrencilerden devamı sağlanan öğrenci	20	15	%13	%12	%10	%08	%07	1 Ay	2 Ay

oranı (%)									
PG 1.1.4 20 gün ve üzeri özürsüz devamsızlık yapan öğrenci oranı (%)	20	10	%5	%3	%2	%1	%0	1 Ay	2 AY
Koordinatör Birim	Okul İdaresi								
İş birliği Yapılacak Birimler	Okul İdaresi, Okul Aile Birliği, Zümre Başkanları, Öğrenci Davranışları Değerlendirme Kurulu, Şube Öğretmenler Kurulu								
Riskler	1. Taşıma merkezli okul oluşumuz. 2. Velilerin ilgisizliği ve parçalanmış ailelerin fazlalığı								
Stratejiler	S1. Öğrencilerin genel derslerdeki kazanım eksiklikleri tespit edilerek destekleme ve yetiştirme kurslarıyla akademik yeterliklerinin artırılması sağlanacaktır. S2. Devamsızlık yapan öğrencilerin velileri ile özel aylık toplantı ve görüşmeler yapılacaktır. S3. DYK'lara yönelik ders içeriklerine katkı sağlayacak etkinlik, okuma vb aktivitelerin zenginleştirilmesi sağlanacaktır. S4. Özel eğitime ihtiyaç duyan öğrenci ve ailelerine yönelik RAM'dan destek alınarak eğitim-bilgilendirme faaliyetleri yapılacaktır. S5. Öğrencilerin devamsızlık nedenleri tespit edilerek devamsızlığa neden olan etmenler giderilecektir.								
Maliyet Tahmini	1100								
Tespitler	Durum analizi sonuçlarından elde edilmiş ve belirlenen hedefe gerekebilecek <b>en fazla beş</b> maddeye yer verilir.								
İhtiyaçlar	Tespit edilen ihtiyaç ya da sorun alanlarına yönelik ortaya konulan çözümleri içeren <b>en fazla beş</b> maddeye yer verilir.								

**Tablo . Amaç, Hedef, Gösterge ve Stratejilere İlişkin Kart Şablonu**

<b>A: Erişim ve Eğitim Öğretime Katılım</b>	
<b>Amaç 1</b>	A.1 Öğrencilerin uyum ve devamsızlık sorunlarını gideren, eğitim öğretime etkin katılımlarıyla donanımlı olarak bir üst öğrenime geçişi sağlanacaktır.
<b>Hedef 1.2</b>	H.1.2 Öğrencilerin bilimsel, kültürel, sanatsal, sportif ve toplum hizmeti alanlarında ders dışı etkinliklere katılım oranı artırılabilecektir

Performans Göstergeleri	Hedef Etkisi*	Başlangıç Değeri**	1. Yıl	2. Yıl	3. yıl	4. Yıl	5. Yıl	İzleme Sıklığı	Rapor Sıklığı
PG 1.2.1 Okulda bir eğitim ve öğretim döneminde bilimsel, kültürel, sanatsal ve sportif alanlarda en az bir faaliyete katılan öğrenci oranı	30	%20	%25	%30	%35	%45	%60	Yılda 2 defa	6 AY

PG 1.2.2 Bir eğitim ve öğretim yılında en az iki sosyal sorumluluk ve toplum hizmeti çalışmalarına katılan öğrenci oranı (%)	30	%30	%40	%50	%70	%80	%100	Yılda 2 defa	6 AY
PG 1.2.3 Bir eğitim ve öğretim yılında yerel, ulusal ve uluslararası proje, yarışma vb. etkinliklere katılan öğrenci oranı	20	%5	%10	%25	%30	%40	%50	Yılda 2 defa	6 AY
PG 1.2.4 Okulda bir eğitim ve öğretim yılında geleneksel çocuk oyunları alt başlığında en az bir faaliyete katılan öğrenci oranı (%)	20	%50	%60	%70	%80	%90	%100	Yılda 2 defa	6 AY
<b>Koordinator Birim</b>	Sosyal Etkinlik Kurulu								
<b>İş birliği Yapılacak Birimler</b>	Okul İdaresi, Okul Aile Birliği. Sosyal Etkinlik Kurulu , Zümre Başkanları, Öğrenci Davranışları Değerlendirme Kurulu, Şube Öğretmenler Kurulu								
<b>Riskler</b>	<ol style="list-style-type: none"> <li>1. Taşıma merkezli okul oluşumuz.</li> <li>2. Velilerin ilgisizliği ve parçalanmış ailelerin fazlalığı</li> </ol>								
<b>Stratejiler</b>	<p>S1. Öğrencilerin genel derslerdeki kazanım eksiklikleri tespit edilerek destekleme ve yetiştirme kurslarıyla akademik yeterliklerinin artırılması sağlanacaktır.</p> <p>S2. Devamsızlık yapan öğrencilerin velileri ile özel aylık toplantı ve görüşmeler yapılacaktır.</p> <p>S3. DYK'lara yönelik ders içeriklerine katkı sağlayacak etkinlik, okuma vb aktivitelerin zenginleştirilmesi sağlanacaktır.</p> <p>S4. Özel eğitime ihtiyaç duyan öğrenci ve ailelerine yönelik RAM'dan destek alınarak eğitim-bilgilendirme faaliyetleri yapılacaktır.</p> <p>S5. Öğrencilerin devamsızlık nedenleri tespit edilerek devamsızlığa neden olan etmenler giderilecektir.</p>								
<b>Maliyet Tahmini</b>	3500								
<b>Tespitler</b>	Durum analizi sonuçlarından elde edilmiş ve belirlenen hedefe gerekçe olabilecek <b>en fazla beş</b> maddeye yer verilir.								
<b>İhtiyaçlar</b>	Tespit edilen ihtiyaç ya da sorun alanlarına yönelik ortaya konulan çözümleri içeren <b>en fazla beş</b> maddeye yer verilir.								

**Tablo . Amaç, Hedef, Gösterge ve Stratejilere İlişkin Kart Şablonu**

<b>TEMA: Eğitim Öğretimde Kalite</b>	
<b>Amaç 2</b>	A.2 Öğrencilerimizin bilişsel, duygusal ve fiziksel olarak çok boyutlu gelişimini önemseyen nitelikli eğitim yapısı oluşturulacaktır.
<b>Hedef 2.1</b>	H.2.1 Öğrenme kazanımlarını takip eden ve başta veli, okul ve çocuğun yakın çevresi olmak üzere tüm paydaşları sürece dâhil eden bir yönetim anlayışı ile öğrencilerimizin akademik başarıları artırılacaktır.

Performans Göstergeleri	Hedefe Etkisi*	Başlangıç Değeri**	1. Yıl	2. Yıl	3. yıl	4. Yıl	5. Yıl	İzleme Sıklığı	Rapor Sıklığı
PG.2.1.1 Öğrenci başına okunan kitap sayısı	20	5	7	8	9	10	12	Ayda 1	2 Ay
PG.2. 1.2 Matematik dersi yıl sonu puanı ortalaması	15	60,7	63	65	68	72	75	Her Dön.	Her Dön
PG.2. 1.3 Türkçe dersi yıl sonu puanı ortalaması	15	75,45	78	80	83	85	88	Her Dön.	Her Dön
PG.2. 1.4 Fen Bilimleri dersi yıl sonu puanı ortalaması	15	64,30	66	70	74	79	82	Her Dön.	Her Dön
PG.2. 1.5 Sosyal Bilimler dersi yıl sonu puanı ortalaması	10	66,11	68	70	73	75	80	Her Dön.	Her Dön
PG.2. 1.6 Yabancı dil dersi yıl sonu puanı ortalaması	15	71,46	74	77	80	84	86	Her Dön.	Her Dön
PG. 2. 1.7 DKAB dersi yıl sonu puanı ortalaması	10	68,1	70	75	80	83	85	Her Dön.	Her Dön
<b>Koordinator Birim</b>	Okul İdaresi								
<b>İş birliği Yapılacak Birimler</b>	Okul İdaresi, Okul Aile Birliği, Zümre Başkanları, Öğrenci Davranışları Değerlendirme Kurulu, Şube Öğretmenler Kurulu, <b>Kütüphane Kaynaklarının Tespiti ve Seçimi komisyonu</b>								
<b>Riskler</b>	1. Taşıma merkezli okul oluşumuz. 2. Velilerin ilgisizliği ve parçalanmış ailelerin fazlalığı								
<b>Stratejiler</b>	S1 Öğrencilerin kazanım eksiklikleri tespit edilerek destekleme ve yetiştirme kurslarıyla akademik yeterliklerinin artırılması sağlanacaktır. S2 Öğrencilerin kompozisyon, resim, şiir vb. yarışmalara katılımları teşvik edilecek, okul içerisinde yapılan yarışmalarda öğrencilerin ödüllendirilmesi sağlanacaktır. S3 Okul kütüphanesi zenginleştirilecek, öğrencilerin kitap okumasını teşvik edecek etkinlikler düzenlenecektir. S.4 Öğrencilerimize yönelik her ay deneme sınavları yapılacaktır. S.5 8. sınıf öğrencilerine yönelik öğrenci koçluğu sistemi etkinleştirilecektir.								
<b>Maliyet Tahmini</b>	1000								
<b>Tespitler</b>	Durum analizi sonuçlarından elde edilmiş ve belirlenen hedefe gerekçe olabilecek <b>en fazla beş</b> maddeye yer verilir.								
<b>İhtiyaçlar</b>	Tespit edilen ihtiyaç ya da sorun alanlarına yönelik ortaya konulan çözümleri içeren <b>en fazla beş</b> maddeye yer verilir.								

**Tablo . Amaç, Hedef, Gösterge ve Stratejilere İlişkin Kart Şablonu**

<b>TEMA: Eğitim Öğretimde Kalite</b>	
<b>Amaç 2</b>	A.2 Öğrencilerimizin bilişsel, duygusal ve fiziksel olarak çok boyutlu gelişimini önemseyen nitelikli eğitim yapısı oluşturulacaktır.
<b>Hedef 2.2</b>	H.2.2. Öğrencilerin bilimsel, kültürel, sanatsal, sportif ve toplum hizmeti alanlarında ders dışı etkinliklere katılım oranı artırılacaktır.

Performans Göstergeleri	Hedefe Etkisi*	Başlangıç Değeri**	1. Yıl	2. Yıl	3. yıl	4. Yıl	5. Yıl	İzleme Sıklığı	Rapor Sıklığı
PG.2.2.1 8. sınıftan mezun olan öğrencilerden merkezi sınavla öğrenci alan ortaöğretim kurumlarına yerleşenlerin sayısı	25	0	2	3	4	5	5	Yılda Bir	1
PG.2. 2.2 Takdir Belgesi alan öğrenci oranı (%)	20	%30,	%32	%35	%38	%40	%43	Her Dönem	2
PG.2. 2.3 Teşekkür Belgesi alan öğrenci oranı	20	%35,38	%40	%45	%47	%52	%50	Her Dönem	2
PG.2. 2.4 Okul dışı öğrenme ortamlarına (Müze, Öğren yeri, Gençlik Merkezi, Tarihi dokular vb.) ziyaret gerçekleştiren öğrenci oranı	20	%25	%35	%50	%65	%80	%90	Her Dönem	2
PG.2. 2.5 Bir üst eğitim kurumuna yapılan gezi sayısı	15	2	3	3	4	4	5	Her Dönem	2
<b>Koordinatör Birim</b>	Sosyal Etkinlik Kurulu								
<b>İş birliği Yapılacak Birimler</b>	Okul İdaresi, Okul Aile Birliği. Sosyal Etkinlik Kurulu , Zümre Başkanları, Öğrenci Davranışları Değerlendirme Kurulu, Şube Öğretmenler Kurulu								
<b>Riskler</b>	Hedefin gerçekleşmesini etkileyebilecek <b>en fazla beş</b> riske yer verilir.								
<b>Stratejiler</b>	<p>S1 Her bir öğrencinin bir kulüp faaliyetinde aktif olarak yer alması sağlanarak kulüp faaliyetlerinin etkinliği artırılacaktır.</p> <p>S2 Öğrencilerin seviyelerine uygun olarak toplumsal sorunların çözümüne katkı sağlamak ve farkındalık oluşturmak amacıyla afet ve acil durum, çevre, eğitim, spor, kültür ve turizm, sağlık ve sosyal hizmetler alanlarında toplum hizmeti faaliyetlerine katılımları artırılacaktır.</p> <p>S3 Okul bünyesinde yarışmalar düzenlenecektir.</p> <p>S4 Diğer kurum ve kuruluşlarla iş birliği içerisinde yürütülen bilimsel, sosyal, kültürel, sanatsal ve sportif alanlardaki faaliyetler artırılacaktır.</p> <p>S5 Okul bahçeleri çocukların geleneksel oyunlarla vakit geçirmelerini sağlayacak ve gelişimlerini destekleyecek şekilde etkin olarak kullanılacaktır.</p> <p>S6 Okul bünyesinde etkinlikler düzenlenecektir.</p> <p>S7 Öğrencilerin yerel, ulusal ve uluslararası proje ve yarışmalara katılmaları teşvik edilecektir.</p> <p>S8 E-okul sisteminde bulunan sosyal etkinlik modülünde gerçekleştirilen etkinlikler işlenecektir.</p> <p>S9 Okul bahçeleri geleneksel çocuk oyunlarına yönelik düzenlenecektir.</p> <p>S10 Öğrenci seviyesi ve öğretim programı kazanımlarına uygun olarak geleneksel çocuk</p>								

	oyunları ders içi etkinliklerde kullanılacaktır. S11 Eğitim- öğretim yılı içerisinde okullarda geleneksel çocuk oyunları şenliği yapılacaktır.
Maliyet Tahmini	5400
Tespitler	Durum analizi sonuçlarından elde edilmiş ve belirlenen hedefe gerekçe olabilecek <b>en fazla beş</b> maddeye yer verilir.
İhtiyaçlar	Tespit edilen ihtiyaç ya da sorun alanlarına yönelik ortaya konulan çözümleri içeren <b>en fazla beş</b> maddeye yer verilir.

**Tablo . Amaç, Hedef, Gösterge ve Stratejilere İlişkin Kart Şablonu**

<b>TEMA: Kurumsal Kapasite</b>	
<b>Amaç 3</b>	A.3 Eğitimin temel ilkeleri doğrultusunda okulun niteliğini arttırmak amacıyla kurumsal kapasite geliştirilecektir.
<b>Hedef 3.1</b>	H.3.1 Temel eğitimde okulların niteliğini arttıracak uygulamalara ve çalışmalara yer verilmesi sağlanacaktır.

Performans Göstergeleri	Hedefe Etkisi*	Başlangıç Değeri**	1. Yıl	2. Yıl	3. yıl	4. Yıl	5. Yıl	İzleme Sıklığı	Rapor Sıklığı
PG. .3.1.1 İyileştirilen fiziki mekân (derslikler, spor salonu, kütüphaneler, atölyeler vb.) sayısı.	100	1	1	2	2	2	2	Her Dönem	Yılda Bir
<b>Koordinatör Birim</b>	Okul İdaresi								
<b>İş birliği Yapılacak Birimler</b>	Okul İdaresi, Okul Aile Birliği								
<b>Riskler</b>	Hedefin gerçekleşmesini etkileyebilecek <b>en fazla beş</b> riske yer verilir.								
<b>Stratejiler</b>	S1 Fiziki mekânların iyileştirilmesi için kamu idareleri, belediyeler ve özel sektör işverenleri ile iş birlikleri yapılacaktır. Fiziki imkânların iyileştirilmesi için sektör ile iş birliği yapılacaktır.								
<b>Maliyet Tahmini</b>	15000								



<b>Tespitler</b>	Durum analizi sonuçlarından elde edilmiş ve belirlenen hedefe gerekçe olabilecek <b>en fazla beş</b> maddeye yer verilir.
<b>İhtiyaçlar</b>	Tespit edilen ihtiyaç ya da sorun alanlarına yönelik ortaya konulan çözümleri içeren <b>en fazla beş</b> maddeye yer verilir.

**Tablo . Amaç, Hedef, Gösterge ve Stratejilere İlişkin Kart Şablonu**

<b>TEMA: Eğitim Öğretimde Kalite</b>	
<b>Amaç 3</b>	A.3 Eğitimin temel ilkeleri doğrultusunda okulun niteliğini arttırmak amacıyla kurumsal kapasite geliştirilecektir.
<b>Hedef 3.2</b>	H.3.2 Kurum personelinin mesleki gelişimlerinin artırılması sağlanacaktır..

Performans Göstergeleri	Hedefe Etkisi*	Başlangıç Değeri**	1. Yıl	2. Yıl	3. yıl	4. Yıl	5. Yıl	İzleme Sıklığı	Rapor Sıklığı
PG. 3.2.1 Hizmet içi eğitim alan yönetici ve öğretmen sayısı	25	14	14	14	14	14	14	4 Ay	Yılda Bir
PG. 3.2.2 Ulusal ve uluslararası projelere katılım sağlayan öğretmen sayısı	25	1	1	2	2	2	2	4 Ay	Yılda Bir
PG. 3.2.3 Yüksek lisans eğitimini sürdüren/ tamamlayan öğretmen ve yönetici sayısı	25	1	1	1	1	1	1	4 Ay	Yılda Bir
PG. 3.2.4 Yönetici ve öğretmenlerin aldıkları Hizmet içi eğitimlerin okul ortalama sayısı	25							4 Ay	Yılda Bir
<b>Koordinatör Birim</b>	Okul İdaresi								
<b>İş birliği Yapılacak Birimler</b>	Okul İdaresi, Zümre Başkanları, Şube Öğretmenler Kurulu								
<b>Riskler</b>	Hedefin gerçekleşmesini etkileyebilecek <b>en fazla beş</b> riske yer verilir.								
<b>Stratejiler</b>	S1 Her bir öğrencinin bir kulüp faaliyetinde aktif olarak yer alması sağlanarak kulüp faaliyetlerinin etkinliği artırılabilecektir. E-okul sisteminde bulunan sosyal etkinlik modülünde gerçekleştirilen etkinlikler işlenecektir. Öğrencilerin <b>yerel, ulusal</b> ve uluslararası proje ve yarışmalara katılmaları teşvik edilecektir.								

	<p>S2 Öğrencilerin seviyelerine uygun olarak toplumsal sorunların çözümüne katkı sağlamak ve farkındalık oluşturmak amacıyla afet ve acil durum, çevre, eğitim, spor, kültür ve turizm, sağlık ve sosyal hizmetler alanlarında toplum hizmeti faaliyetlerine katılımları artırılabilecektir.</p> <p>S3 Okul bünyesinde yarışmalar düzenlenecektir.</p> <p>S4 Diğer kurum ve kuruluşlarla iş birliği içerisinde yürütülen bilimsel, sosyal, kültürel, sanatsal ve sportif alanlardaki faaliyetler artırılabilecektir.</p> <p>S5 Okul bahçesi geleneksel çocuk oyunlarına yönelik düzenlenecek, okul bahçesi çocukların geleneksel oyunlarla vakit geçirmelerini sağlayacak ve gelişimlerini destekleyecek şekilde etkin olarak kullanılacaktır. Ayrıca öğrenci seviyesi ve öğretim programı kazanımlarına uygun olarak geleneksel çocuk oyunları ders içi etkinliklerde kullanılacaktır.</p>
Maliyet Tahmini	500
Tespitler	Durum analizi sonuçlarından elde edilmiş ve belirlenen hedefe gerekçe olabilecek <b>en fazla beş</b> maddeye yer verilir.
İhtiyaçlar	Tespit edilen ihtiyaç ya da sorun alanlarına yönelik ortaya konulan çözümleri içeren <b>en fazla beş</b> maddeye yer verilir.

**Tablo . Amaç, Hedef, Gösterge ve Stratejilere İlişkin Kart Şablonu**

<b>TEMA: Eğitim Öğretimde Kalite</b>	
<b>Amaç 3</b>	A.3 Eğitimin temel ilkeleri doğrultusunda okulun niteliğini arttırmak amacıyla kurumsal kapasite geliştirilecektir.
<b>Hedef 3.3</b>	H.3.3 Eğitim ve öğretimin sağlıklı ve güvenli bir ortamda gerçekleştirilmesi için okul sağlığı ve güvenliği geliştirilecektir.

Performans Göstergeleri	Hedef Etkisi*	Başlangıç Değeri**	1. Yıl	2. Yıl	3. yıl	4. Yıl	5. Yıl	İzleme Sıklığı	Rapor Sıklığı
PG. 3.3.1 Bağımlılıkla mücadele ile ilgili konularda eğitim alan öğrenci ve öğretmen sayısı	20	80	90	100	110	120	130	2 Ay	4 Ay
PG. 3.3.2 Akran zorbalığı ve siber zorbalıkla ilgili konularda eğitim alan öğretmen, öğrenci ve veli sayısı	20	100	120	130	140	150	170	2 Ay	4 Ay
PG. 3.3.3 Afet ve acil durum tatbikat sayısı	20	2	3	4	4	4	4	Her Dönem	4 Ay
PG. 3.3.4 Sivil savunma eğitimlerine katılan öğrenci ve öğretmen sayısı	20	130	150	160	160	160	160	Her Dönem	4 Ay

Koordinatör Birim	Okul İdaresi
İş birliği Yapılacak Birimler	Okul İdaresi, Okul Aile Birliği. Sosyal Etkinlik Kurulu, Zümre Başkanları, Öğrenci Davranışları Değerlendirme Kurulu
Riskler	Hedefin gerçekleşmesini etkileyebilecek <b>en fazla beş</b> riske yer verilir.
Stratejiler	S1 Her bir öğrencinin bir kulüp faaliyetinde aktif olarak yer alması sağlanarak kulüp faaliyetlerinin etkinliği artırılacaktır. E-okul sisteminde bulunan sosyal etkinlik modülünde gerçekleştirilen etkinlikler işlenecektir. Öğrencilerin <b>yerel, ulusal</b> ve uluslararası proje ve yarışmalara katılmaları teşvik edilecektir. S2 Öğrencilerin seviyelerine uygun olarak toplumsal sorunların çözümüne katkı sağlamak ve farkındalık oluşturmak amacıyla afet ve acil durum, çevre, eğitim, spor, kültür ve turizm, sağlık ve sosyal hizmetler alanlarında toplum hizmeti faaliyetlerine katılımları artırılacaktır. S3 Okul bünyesinde yarışmalar düzenlenecektir. S4 Diğer kurum ve kuruluşlarla iş birliği içerisinde yürütülen bilimsel, sosyal, kültürel, sanatsal ve sportif alanlardaki faaliyetler artırılacaktır. S5 Okul bahçesi geleneksel çocuk oyunlarına yönelik düzenlenecek, okul bahçesi çocukların geleneksel oyunlarla vakit geçirmelerini sağlayacak ve gelişimlerini destekleyecek şekilde etkin olarak kullanılacaktır. Ayrıca öğrenci seviyesi ve öğretim programı kazanımlarına uygun olarak geleneksel çocuk oyunları ders içi etkinliklerde kullanılacaktır.
Maliyet Tahmini	1000
Tespitler	Durum analizi sonuçlarından elde edilmiş ve belirlenen hedefe gerekçe olabilecek <b>en fazla beş</b> maddeye yer verilir.
İhtiyaçlar	Tespit edilen ihtiyaç ya da sorun alanlarına yönelik ortaya konulan çözümleri içeren <b>en fazla beş</b> maddeye yer verilir.

## 4.2. Stratejilerin Belirlenmesi

Stratejiler, okulumuzun hedeflerine nasıl ulaşılacağını gösteren kararlar bütünüdür. İyi belirlenmiş stratejiler olmaksızın hedefleri etkili bir biçimde uygulamaya geçirmek mümkün değildir. Stratejiler, hedeflere yönelik belirlenir. 4. Bölümde yer alan “Amaç, Hedef ve Performans göstergesi ile Stratejilerin Belirlenmesi” başlığı altında her hedef için alternatif stratejiler değerlendirilerek bunlar arasından en fazla beş tanesine planda yer verilmiştir. Stratejiler oluşturulurken

- Hedeflere ulaşmada karşılaşılabilecek sorunlar nelerdir?
- Hedeflere ulaşmak için izlenebilecek alternatif yol ve yöntemler nelerdir?
- Alternatiflerin maliyetleri ile olumlu ve olumsuz yönleri nelerdir?

sorularına cevap verilerek okulumuzun kaynakları ve farklı alanlardaki etkinliği göz önünde bulundurulmuştur. Bu bağlamda;

- 1- **Veli Ziyaretleri** : Öğrenci velileri ziyaret edilerek okula davet edilerek özendirici çalışmalar yapılacaktır.
- 2- **Etkin İletişim Kanalları** : Web sitesi, sosyal medya, sms vs. gibi iletişim kanalları kullanılarak Velilerin eğitim-öğretim sürecine dahil olması, aktif bilgilendirme yapılması.
- 3- **Paydaşlar ile Maksimum Etkileşim** : Okulun paydaş ilişkisi olan tüm kişi ve kurumlar ile en üst düzeyde etkileşimde bulunması eğitim-öğretim faaliyetinin kalitesini doğrudan etkileyecektir.
- 4- **Öğrenciye Dönüklük** : Eğitim öğretim faaliyetinin temel öznesi olan öğrencinin merkeze alındığı etkinlikler ve faaliyetler yapılması.

stratejileri benimsenmiştir.

## 4.3. Maliyetlendirme

Stratejik planda belirlenen hedeflerin plan dönemi için tahmini maliyeti tespit edilmiştir. Stratejik planın maliyeti, amaçların maliyet toplamı ile yılın genel yönetim giderleri toplamına; amaçların maliyeti ise o amaca bağlı hedeflerin maliyet toplamına eşittir.

- Personel giderleri, mal ve hizmet alım giderleri vs. birden fazla hedefle ilişkilendirilmesi durumunda ilgili giderler ağırlandırılarak dağıtılmıştır.
- Herhangi bir hedefe veya faaliyete özgü olmayan, birden çok hedefe veya faaliyete yönelik olan ısınma, elektrik, temizlik ile bakım ve onarım gibi maliyetlere genel yönetim giderleri kapsamında yer verilmiştir.

**Tablo 35. Tahmini Maliyet Tablosu**

	2024	2025	2026	2027	2028	Toplam Maliyet
<b>Amaç 1</b>	4000	5000	5500	6500	7000	28.000
<b>Hedef 1.1</b>	1100	1500	2200	2500	2500	9.800
<b>Hedef 1.2</b>	3500	4000	4200	4500	5000	21.200
<b>Amaç 2</b>	5000	7000	8000	9000	10000	39.000
<b>Hedef 2.1</b>	1000	1200	1500	2000	2500	8.200
<b>Hedef 2.2</b>	5000	6000	6500	7000	7500	32.000
<b>Amaç 3</b>	15000	18.000	21.000	22.000	24.000	100.000
<b>Hedef 3.1</b>	15.000	17.000	18.000	19.000	21.000	90.000
<b>Hedef 3.2</b>	1000	1200	1500	1700	2000	5.400
<b>Hedef 3.2</b>	1000	1000	1000	1300	1500	5800
<b>Genel Yönetim Giderleri</b>	1000	2500	3000	4000	5000	16.500
<b>TOPLAM</b>	52.600	64.400	72.400	79.500	88.000	355.900

## 5. İZLEME VE DEĞERLENDİRME

Bu amaç doğrultusunda kamu idarelerinin; stratejik planlar vasıtasıyla, kalkınma planları, programlar, ilgili mevzuat ve benimsedikleri temel ilkeler çerçevesinde geleceğe ilişkin misyon ve vizyonlarını oluşturması, stratejik amaçlar ve ölçülebilir hedefler saptaması, performanslarını önceden belirlenmiş olan göstergeler doğrultusunda ölçmesi ve bu sürecin izleme ve değerlendirmesini yapmaları gerekmektedir.

Bu kapsamda Mithat Yılmaz Ortaokulu Müdürlüğü 2024-2028 dönemine ilişkin kalkınma planları ve programlarda yer alan politika ve hedefler doğrultusunda kaynaklarının etkili, ekonomik ve verimli bir şekilde elde edilmesi ve kullanılmasını, hesap verebilirliği ve saydamlığı sağlamak üzere Mithat Yılmaz Ortaokulu Müdürlüğü 2024-2028 Stratejik Planı'nı hazırlamıştır. Hazırlanan planın gerçekleşme durumlarının tespiti ve gerekli önlemlerin zamanında ve etkin biçimde alınabilmesi için Mithat Yılmaz Ortaokulu Müdürlüğü 2024-2028 Stratejik Planı İzleme ve Değerlendirme Modeli geliştirilmiştir. Okulumuz 2024-2028 Stratejik Planı İzleme ve Değerlendirme Model'inin çerçevesini;

1. Okul 2024-2028 Stratejik Planı ve performans programlarında yer alan performans göstergelerinin gerçekleşme durumlarının tespit edilmesi,

2. Performans göstergelerinin gerçekleşme durumlarının hedeflerle kıyaslanması,
3. Sonuçların raporlanması ve paydaşlarla paylaşımı,
4. Gerekli tedbirlerin alınması süreçleri oluşturmaktadır

Okulumuz 2024-2028 Stratejik Planı'nda yer alan performans göstergelerinin gerçekleşme durumlarının tespiti yılda iki kez yapılacaktır. Yılın ilk altı aylık dönemini kapsayan birinci izleme kapsamında, harcama birimlerinden sorumlu oldukları göstergeler ile ilgili gerçekleşme durumlarına ilişkin veriler toplanarak değerlendirilecektir. Göstergelerin gerçekleşme durumları hakkında hazırlanan rapor üst yöneticiye sunulacak ve böylelikle göstergelerdeki yıllık hedeflere ulaşılmasını sağlamak üzere gerekli görülebilecek tedbirlerin alınması sağlanacaktır.

Yılın tamamını kapsayan ikinci izleme dâhilinde; harcama birimlerden sorumlu oldukları göstergeler ile ilgili yılsonu gerçekleşme durumlarına ait veriler toplanarak konsolide edilecektir. Yılsonu gerçekleşme durumları, varsa gösterge hedeflerinden sapmalar ve bunların nedenleri üst yönetici başkanlığında harcama birim yöneticilerince değerlendirilerek gerekli tedbirlerin alınması sağlanacaktır. Ayrıca, stratejik planın yıllık izleme ve değerlendirme raporu hazırlanarak kamuoyu ile paylaşılacaktır.



Tablo 26: İzleme ve Değerlendirme Şablonu

2024-2025 Eğitim Öğretim Yılı Stratejik Plan İzleme ve Değerlendirme Tablosu					
<b>A1</b>	Öğrencilerin öğrenmesi, gelişmesi ve büyümesi için fırsatları genişletmek amacıyla okul, aile ve toplum arasında güçlü bağlantılar geliştirilecektir.				
<b>H1.1</b>	Öğrenci başarısını desteklemek için ailelere eğitim verilecektir.				
<b>Hedef 1.1 Performansı</b>	% 88*				
<b>Sorumlu Birim</b>	Okul yönetim kadrosu				
<b>Performans Göstergesi</b>	Hedefe Etkisi (%)	Plan Dönemi Başlangıç Değeri *(A)	İzleme Dönemindeki Yıl Sonu Hedeflenen Değer (B)	İzleme Dönemindeki Gerçekleşme Değeri (C)	Performans (%) (C-A)/(B-A)
<b>PG 1.1.1 Her dönem sınıf velilerine yönelik düzenlenen etkinlik sayısı</b>	60	0	1	1	100
<b>PG 1.1.2 En az bir aile eğitimi alan veli oranı (yüzde)</b>	40	25	75	60	70
Hedefe İlişkin Değerlendirmeler					
<p>2024-2025 eğitim öğretim yılında PG 1.1.1 için performansın %100 oranında gerçekleştiği görülmektedir. 2024-2025 eğitim öğretim yılında PG 1.1.2 için performansı %70 oranında gerçekleştiği göz önünde bulundurularak ailelerin eğitim faaliyetlerine katılımının artırılması için sınıf rehber öğretmenleri aracılığıyla telefon görüşmeleri yapılması planlanmıştır.</p>					

## 6. EKLER:

### Ek-4 Paydaş Anketleri

Aşağıda verilen anketler, okul/kurumlara örnek olması bakımından rehber ekleştir. Anket içerikleri, okul/kurum türüne ve yapısına göre değişiklik göstermelidir.

#### Sevgili Öğrencimiz;

- Bu anketin amacı, okul hakkındaki görüşlerini toplamaktır.
- Bu anket, kimlik bilgileri girilmeden yapılmalıdır.
- Okul hakkında görüşlerini yansıtan kutuya "X" işareti koyarak neler düşündüğünü öğrenmemize yardımcı olabilirsin.
- Anketimize katıldığın için teşekkür ederiz.

NO	İLKOKUL ÖĞRENCİLERİ İÇİN KONU BAŞLIKLARI	Kesinlikle Katılıyorum	Katılıyorum	Kararsızım	Kesinlikle Katılmıyorum	Katılmıyorum
		( )	( )	( )	( )	( )
01-	Okulumu seviyorum.	( )	( )	( )	( )	( )
02-	Okulumda kendimi güvende hissediyorum.	( )	( )	( )	( )	( )
03-	Okulumun içi ve bahçesi temizdir.	( )	( )	( )	( )	( )
04-	Öğretmenim adildir.	( )	( )	( )	( )	( )
05-	Öğretmenim benimle ilgileniyor.	( )	( )	( )	( )	( )
06-	Yardıma ihtiyacım olursa öğretmenim bana yardım eder.	( )	( )	( )	( )	( )
07-	Öğretmenim derse katılmamı sağlar.	( )	( )	( )	( )	( )
08-	Öğretmenim dersleri farklı araçlar kullanarak anlatır.	( )	( )	( )	( )	( )
09-	Okul kantininde yeterli ve sağlıklı yiyecekler var.	( )	( )	( )	( )	( )
10-	Okulda ders dışı eğlenceli etkinlikler var.	( )	( )	( )	( )	( )
11-	Teneffüslerde ihtiyaçlarımı giderebiliyorum.	( )	( )	( )	( )	( )
12-	Öğretmenim her gün beni çok çalıştırıyor.	( )	( )	( )	( )	( )



**Kıymetli Öğretmenimiz;**

- Bu anketin amacı, okul/kurum çalışmalarını hakkındaki görüşlerinizi almaktır.
- Bu ankette kimlik bilgileri yer almaz.
- Lütfen okul hakkındaki görüşlerinizi en iyi yansıtan kutuya "X" işareti koyarak belirtiniz.
- Anketimize katıldığınız için teşekkür ederiz.

NO	ÖĞRETMENLER İÇİN KONU BAŞLIKLARI	Kesinlikle	Katılıyorum	Kararsızım	Kesinlikle	Katılmıyorum
		Katılıyorum	Katılmıyorum	Katılmıyorum	Katılıyorum	Katılmıyorum
01-	Okulun misyonu ve vizyonunu tam olarak anlıyorum.	( )	( )	( )	( )	( )
02-	Okulda eğitim ve yönetim kalitesi sürekli olarak gelişiyor.	( )	( )	( )	( )	( )
03-	Okul temiz ve hijyeniktir.	( )	( )	( )	( )	( )
04-	Okul, öğrencilerin ve personelin güvenliğini sağlamak için uygun güvenlik önlemleri alır.	( )	( )	( )	( )	( )
05-	Okul, yeni kabul edilen öğrencilere uygun desteği sağlar.	( )	( )	( )	( )	( )
06-	Okulumuz mesleki yeterliliğimizi geliştirmek için eğitim fırsatları sunuyor.	( )	( )	( )	( )	( )
07-	Okul yönetimimiz öğretmenleri etkin bir şekilde yönlendirir.	( )	( )	( )	( )	( )
08-	Okulumuz, öğrencilerin öğrenme ilgisini uyandıracak bir öğrenme ortamı oluşturmuştur.	( )	( )	( )	( )	( )
09-	Etkili bir öğretmen olmak için ihtiyaç duyduğum kaynaklara erişimim var.	( )	( )	( )	( )	( )
10-	Bana sunulan kaynakları kullanmak için gerekli eğitime sahibim.	( )	( )	( )	( )	( )
11-	Okulumuzun, farklı ihtiyaçları olan öğrencileri desteklemek için etkin bir politikası vardır.	( )	( )	( )	( )	( )
12-	Okulumuz müfredat uygulamasını etkin bir şekilde izler.	( )	( )	( )	( )	( )
13-	Okulumuz, velilere uygun etkinlikler düzenlemektedir.	( )	( )	( )	( )	( )
14-	Diğer öğretmenlerle iş birliği yaparım.	( )	( )	( )	( )	( )
15-	Okul personeli arasında dostane bir ilişki sürdürülür.	( )	( )	( )	( )	( )
16-	Takım ruhumuz ve moralimiz yüksek.	( )	( )	( )	( )	( )
17-	Okulumuza aidiyet hissediyorum.	( )	( )	( )	( )	( )

**Kıymetli Velimiz;**

- Bu anketin amacı, okul/kurum çalışmaları hakkındaki görüşleriniz almaktır.
- Bu ankette kimlik bilgileri yer almaz.
- Lütfen okul/kurum hakkındaki görüşlerinizi en iyi yansıtan kutuya "X" işareti koyarak belirtiniz.
- Anketimize katıldığınız için teşekkür ederiz.

NO	VELİLER İÇİN KONU BAŞLIKLARI	Kesinlikle Katılıyorum	Katılıyorum	Kararsızım	Kesinlikle Katılmıyorum	Katılmıyorum
01-	Okulun misyonu ve vizyonunu tam olarak anlıyorum.	( )	( )	( )	( )	( )
02-	Okulda eğitim ve yönetim kalitesi sürekli olarak gelişiyor.	( )	( )	( )	( )	( )
03-	Okul temiz ve hijyeniktir.	( )	( )	( )	( )	( )
04-	Okul, öğrencilerin ve personelin güvenliğini sağlamak için uygun güvenlik önlemleri alır.	( )	( )	( )	( )	( )
05-	Okul, yeni kabul edilen öğrencilere uygun desteği sağlar.	( )	( )	( )	( )	( )
06-	Okul, çocuğumun okumaya olan ilgisini geliştirmesine yardımcı olabilir.	( )	( )	( )	( )	( )
07-	Okul çocuğumun öğrenme ilgisini güçlendiriyor.	( )	( )	( )	( )	( )
08-	Okul çocuğumun ahlaki gelişimini teşvik edebilir.	( )	( )	( )	( )	( )
09-	Okulda kullanılan değerlendirme yöntemleri çocuğumun gelişimini tüm yönleriyle anlamama yardımcı oluyor.	( )	( )	( )	( )	( )
10-	Okul, çocuğumun öğrenme performansı ve gelişimi hakkında beni iyi bilgilendiriyor.	( )	( )	( )	( )	( )
11-	Okul çocuğuma duygusal rahatsızlık ve öğrenme güçlükleri ile karşılaştığında yeterli desteği ve rehberlik sağlar.	( )	( )	( )	( )	( )
12-	Öğretmenlerin benimle iletişim kurma yöntemlerinden memnunum.	( )	( )	( )	( )	( )
13-	Herhangi bir problem durumunda müdür endişelerime cevap veriyor.	( )	( )	( )	( )	( )
14-	Okulda, velilerin ihtiyaçlarına uygun eğitim faaliyetleri düzenlenir.	( )	( )	( )	( )	( )
15-	Okul, çocukların gelişimini desteklemek için velilerle iyi bir ilişki kurar.	( )	( )	( )	( )	( )
16-	Okul, aktif veli katılımını teşvik eder.	( )	( )	( )	( )	( )
17-	Okulun veli etkinliklerine aktif olarak katılırım.	( )	( )	( )	( )	( )
18-	Bir veli olarak okula aidiyet hissediyorum.	( )	( )	( )	( )	( )
19-	Çocuğumun ev ödevlerini tamamlamasını sağlarım.	( )	( )	( )	( )	( )
20-	Çocuğumu okumaya teşvik ederim.	( )	( )	( )	( )	( )
21-	Çocuğumun her gün okula gitmesini sağlarım.	( )	( )	( )	( )	( )
22-	Çocuğumun eğitiminde aktif bir ortağım.					